

**Actualisatie Reglement
Vervoer en Lossingen NPO**

Voorzittersoverleg NPO,
19 oktober 2022

dr.ir. Albert Winkel, WOWD




1

Wat wil ik graag met jullie delen

- Onderzoeken vervoer uit de periode 1994-2002
2003: totstandkoming huidige RV&L
- Onderzoeken vervoer uit de periode 2002-heden
Aanpassingen in concept versie RV&L
 - Ongewijzigd laten wat goed is! (>90%)
 - Actualiseren wat (inmiddels) verouderd is
 - Verbeteren wat (nog) beter kan
 - Zo veel mogelijk doelvoorschriften i.p.v. middelvoorschriften
 - Eerste versie door Albert Winkel, daarna bespreking in WOWD
Geklankbord: Christ van der Linden, Hans Ekkel, Willem Mulder, Rens Elenbaas

Verdieping: effecten mandbezetting op leefklimaat in mand
- Vragen, discussie, suggesties



2

Onderzoek 1994 – 2002 ⁽¹⁾



Gorssen, J. (1995). *Thermoregulatory and behavioral characteristics of racing pigeons housed under transport conditions*. Proefschrift Landbouw Universiteit Wageningen, 157 p.



Gorssen, J. en W. van der Hel (1993). *Klimaatbehoefte van postduiven tijdens transport, fase I*. Onderzoeksrapport Landbouw Universiteit Wageningen, 72 p.



Gorssen, J. en P. Koene (1994). *Klimaatbehoefte van postduiven tijdens transport, fase IIa*. Onderzoeksrapport Landbouw Universiteit Wageningen, 50 p.



Gorssen, J. en P. Koene (1995). *Klimaatbehoefte van postduiven tijdens transport, fase IIb*. Rapport Landbouw Universiteit Wageningen, 24 p.

3

Onderzoek 1994 – 2002 ⁽²⁾



Groot de, H. (1997). *Voorstudie naar risico-indicatoren voor afwijkende vluchtprestaties van wedvluchtduiven in de praktijk*. Afstudeerscriptie Landbouw Universiteit Wageningen, 79 p.



Heetkamp, M.J.W. en J.W. Schrama (2000). *Welzijn van postduiven tijdens transport. Deel I, temperatuur en relatieve luchtvochtigheidsmetingen: een pilotstudie*. Rapport Wageningen Universiteit en Researchcentrum, 17 p.



Heetkamp, M.J.W. en J.W. Schrama (2001). *Welzijn van postduiven tijdens transport. Deel II, Klimaatmetingen tijdens transport van duiven: verschillen binnen en tussen transportwagens*. Rapport Wageningen Universiteit en Researchcentrum, 36 p.



Heetkamp, M.J.W. en J.W. Schrama (2002). *Welzijn van postduiven tijdens transport. Deel III, klimaatmetingen tijdens transport van duiven: verschillen binnen en tussen transportwagens - aanvullende metingen zomer 2001*. Rapport Wageningen Universiteit en Researchcentrum, 16 p.

4

Nieuw Reglement V&L in 2002-2003



- Instelling twee 'teams':
 - **Vervoersteam** (Ton Ebben, Jan Paridaans, Rinus Laban, Leo van der Waart, Albert Winkel)
 - **Lossingsteam** (Gerrit van Dijk, Koos Gaiser, Wim Kuil, Frans Marinus, Christ van der Linden, Rina Marinus-Jochems)
- WOWD verricht 'inventarisatie duivenwagens' in 2002
> database wagens en hun technische eigenschappen
- 'Lossingsteam' doet eerste 'WIS en WAS' onderzoek in 2002
(Van Dijk e.a., 2003. *Succesvol lossen van postduiven. Rapportage naar aanleiding van gehouden onderzoek en voorstel voor een lossingsreglement.* Rapport NPO, 31 p.)
- Reglement V&L wordt aangenomen op AV NPO najaar 2003
 - Deel over lossingen (art. 13) blijft leeg wegens geen draagvlak
 - Mandbezetting wordt verhoogd door Amendement Afd. 11
- In de jaren hierna: ingrijpende modernisering en vernieuwingen wagenparken van Afdelingen

5

Na 2003 veel nieuw onderzoek ⁽¹⁾



Scope, A., T. Filip, C. Gabler, F. Resch (2002). *The influence of stress from transport and handling on hematologic and clinical chemistry blood parameters of racing pigeons.* Avian Diseases 46, p. 224-229



Ecker, V.A. (2008). *Raumluftklimatische Untersuchung im Kabinenexpress bei Reisetauben.* Proefschrift Ludwig-Maximilians-Universität München, 123 p.



WOWD (2007). *Effecten van nagebootste transportomstandigheden op het thuiskeervermogen van jonge postduiven.* Artikel van de werkgroep WOWD i.s.m. de Katholieke Universiteit Leuven, van april 2007, 8 p.

6

Na 2003 veel nieuw onderzoek ⁽²⁾



Winkel, A. en W. van Stralen, 2011. *Optimalisatie ventilatie duivenwagens Afdeling Oost-Nederland – Deel 1: technische beoordeling van de wagens*. Rapport van de werkgroep WOWD van februari 2011, 13 p.



Winkel, A. en W. van Stralen, 2012. *Optimalisatie ventilatie duivenwagens Afdeling Oost-Nederland – Deel 2: klimaatmetingen in de duivenwagens, seizoen 2012*. Rapport van de werkgroep WOWD van augustus 2012, 20 p.



Winkel, A. en W. van Stralen, 2012. *Optimalisatie ventilatie duivenwagens Afdeling Oost-Nederland – Deel 3: technische beoordeling en klimaatmetingen in drie alternatieve typen duivenwagens, seizoen 2012*. Rapport van de werkgroep WOWD van oktober 2012, 14 p.



Winkel, A. en W. van Stralen, 2013. *Optimalisatie ventilatie duivenwagens Afdeling Oost-Nederland – Deel 4: klimaatmetingen in aangepaste duivenwagens, seizoen 2013*. Rapport van de werkgroep WOWD van oktober 2013. 13 p.

7

Na 2003 veel nieuw onderzoek ⁽³⁾



R. den Blanken e.a. (2014). *Een experiment naar de effecten van mandbezetting op het leefklimaat in de mand en de wateropname van jonge postduiven*. Rapport van de werkgroep WOWD van december 2014. 15 p.



J.J. van Doormaal, A. Winkel (2019). *Zijn er nadelige effecten te verwachten van een extra nacht mand voor losplaatsen met een krappe transporttijd?* Spoor der Kampioenen jrg. 18, nr. 6, p. 23-26



F. Jacobs, A. Winkel (2019). *Monitoring van het leefklimaat in duivenwagen 0H-46-LL van Afdeling 8, seizoen 2018/2019*. Rapport van Afdeling 8 i.s.m. de WOWD. Met financiële ondersteuning van Bestuur NPO. 149 p.

8

Aanpassingen Reglement V&L ⁽¹⁾



Art. 3 De duivenmand

- definiëring van 'effectieve vloeroppervlak'
- normering op minimaal 350 cm²/duif (max. 24 in Grote Ruco-mand)
- overgangsperiode + overgangsplan + ingaande per 1-1-2026

Art. 6 De duivenwagen

- lid 6: 'deugdelijke binnenverlichting' > precisering naar 40 Lux

Art. 7 Monitoring luchtkwaliteit duivenwagen

- beschrijving eisen meetsysteem en meetlocaties in wagen
- grenswaarden:
 - > temperatuur: 28 °C welke max. 4,5 uren mag worden overschreden
 - > CO₂: 2000 ppm (parts per million)
- Bedoeld t.b.v. 'samen leren' met techniek en verzorging

9

Aanpassingen Reglement V&L ⁽²⁾



Art. 8 Ventilatie duivenwagen

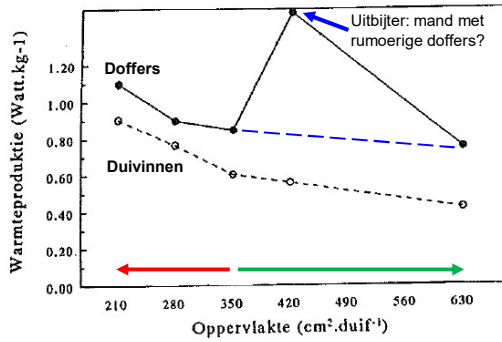
- luchtuitlaat moest mechanisch > nu mechanisch of passief
- jaarlijkse check op juiste werking, vervuiling, corrosie, slijtage, degradatie
- basiskleur bij nieuwkoop of onderhoud wit

Art. 11 Verzorging van de duiven

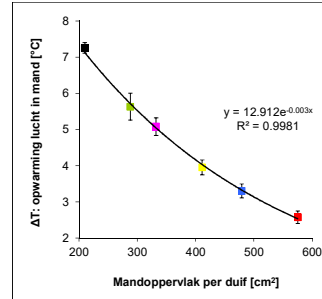
- temperatuur wagen >28 °C: elke 4,5 uren pauze en water geven
- convoyagevoer: OF enkelvoudige mais OF mengeling met eisen:
 - > min. 50% mais, max. 10% peulvruchten, aanvullen met granen/zaden
 - > bestanddelen hebben korrelgrootte min. 3 mm
 - > bestanddelen komen algemeen voor in duivenvoerders
 - > bestanddelen hebben hoge houdbaarheid
 - > mengeling heeft lichte verteerbaarheid
- lossing pas na 3 uren na het voeren van 10 gram per duif
- water beschikbaar tot na de lossing

10

Mandbezetting en warmteproductie



Gorsen, J. en P. Koene (1994). *Klimaatbehoeften van postduiven tijdens transport, fase IIa*. Onderzoeksrapport Landbouw Universiteit Wageningen. Figuur 2.4a, p. 41

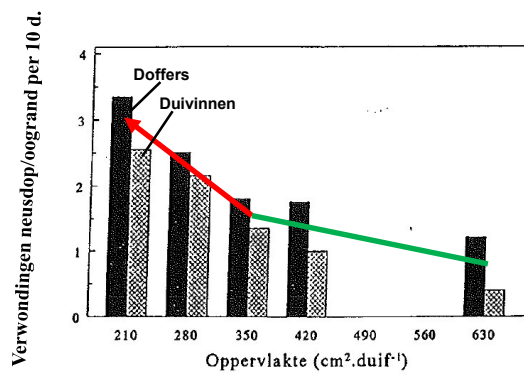


Den Blanken, R., e.a. (2014). *Een experiment naar de effecten van mandbezetting op het leefklimaat in de mand en de wateropname van jonge postduiven*. Rapport WOWD van december 2014. 15 p.

Meer duiven per mand betekent:
'meer kachel'tjes' + 'kachel'tjes branden per stuk harder'

11

Mandbezetting en verwondingen

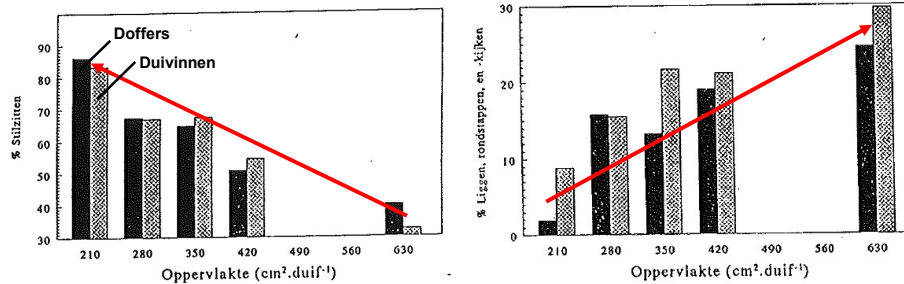


Gorsen, J. en P. Koene (1994). *Klimaatbehoeften van postduiven tijdens transport, fase IIa*. Onderzoeksrapport Landbouw Universiteit Wageningen. Figuur 2.11, pag. 46

Hoe meer duiven in de mand hoe meer beschadigen
aan neusdop en oogrand

12

Mandbezetting en activiteit

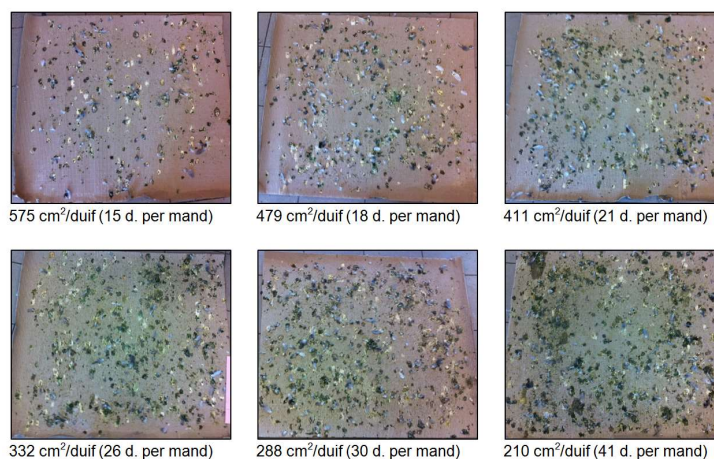


Gorssen, J. en P. Koene (1994). Klimaatbehoefte van postduiven tijdens transport, fase IIa. Onderzoeksrapport Landbouw Universiteit Wageningen. Figuren 2.8 en 2.9, pag. 44

Hoe meer duiven in de mand, hoe meer stilzitten =
hoe minder 'activiteit' (inclusief 'rondstappen')

13

Mandbezetting en bevuilding karton in 12h



Den Blanken, R., e.a. (2014). Een experiment naar de effecten van mandbezetting op het leefklimaat in de mand en de wateropname van jonge postduiven. Rapport WOUW van december 2014. 15 p.

Hoe meer duiven in de mand, hoe meer bevuilding karton met mest

14